



韓国で口蹄疫が発生！



今一度、発生予防を徹底しましょう！

韓国では、2023年5月に4年ぶりに口蹄疫の発生が確認されました。現在、我が国へ侵入するリスクが極めて高い状況が続いています。

過去の日本での発生をみるとまず韓国で発生しています！



2000年 → 2000年

2002年

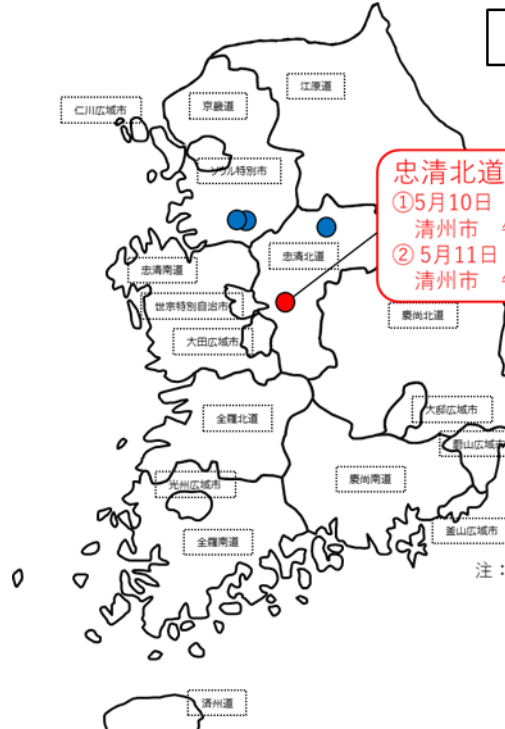
2010年
↓
2011年 → 2010年

2014年
↓
現在 →

侵入する可能性は非常に高い！！

韓国における口蹄疫の状況 (2023年5月以降)

2023年5月11日16時時点



忠清北道 (3件)

- ①5月10日 (確定日: 11日) ※、清州市 牛: 2件 (血清型は未公表)
- ②5月11日 (確定日) ※、清州市 牛: 1件 (血清型は未公表)

注: 日付はOIE報告の発生日
ただし、OIE未報告の場合は韓国当局公表日 (疑い又は確定) とし、日付の後に※マークを記載

● : 2023年発生地点
● : 2019年発生地点 (参考)

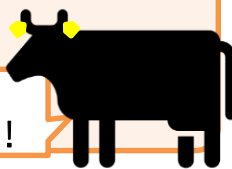
出典: 韓国農林畜産食品部

牛農家の皆様へ 発生予防の徹底をお願いします！

- 農場の出入口に看板を設置するなどにより、**関係者以外の立入を制限**しましょう。
- 農場の出入り時は、**専用の靴・衣服を着用し、手指を消毒**するとともに、持ち込む**物品や出入りする車両の消毒を徹底**しましょう。
- 畜舎の出入口に**専用の靴の着用や踏込消毒槽等**を設置することにより、出入りする人の**靴底の消毒を徹底**しましょう。
- 従業員の方も含め、**口蹄疫が発生している国への渡航は可能な限り控える**とともに、これら国の**農場からの郵便物等は衛生管理区域に持ち込まない**ようにしましょう。
- 毎日、飼養家畜の健康観察**を行い、**疑わしい症状があれば直ぐに通報**しましょう。



裏面も
チェック！



専用の衣服・靴等の着用や効果的な消毒を実施しましょう！

- ・ 衛生管理区域に立ち入る場合には、**専用の靴や衣服**を着用し、**手指消毒**を実施しましょう。
- ・ 畜舎ごとに**専用の靴または踏込消毒**を設置し、使用しましょう。



専用の服や靴の使用、手指消毒

◎効果的な消毒のポイント

- ・ 踏込消毒槽の消毒液は、汚れで効果が薄れるので、**まずは汚れを落としてから消毒**しましょう。また、**消毒薬が汚れていたら、直ちに交換**しましょう。
- ・ 農場に出入りする車両を消毒する時は、**タイヤのみを消毒**するのではなく、**泥よけの内側部分まで消毒**し、衛生管理区域内で降車する場合は**農場専用のフロアマット等の使用**や**車内（ハンドルやドアノブ等）の消毒**を実施しましょう。



推奨される踏込消毒槽の設置方法！

② 消毒液の槽



① 水洗の槽



汚れをしっかりと落としてから消毒！



車両はタイヤだけでなく、**泥よけの内側まで消毒**し、**フロアマットの交換**や**ペダル等車内も消毒**

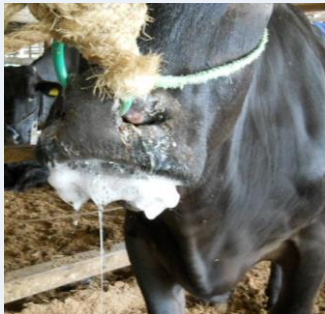
《要注意》

- ★ **逆性石けんやアルコールは口蹄疫の消毒薬としては不適**です！
- ★ 消毒効果が弱まるので、**酸性とアルカリ性の消毒薬を同時に使用しない**こと！

疑わしい症状は直ちに通報を！

口蹄疫は牛や豚などで発熱や食欲不振に始まり、**泡状のよだれ**を流したり、**口、鼻、ひづめ、乳房に水疱（水ぶくれ）**ができるのが特徴です。

～牛の症状～



鼻のびらん

写真：宮崎県提供



上顎口唇潰瘍



水疱が破れている

写真：動物衛生研究部門提供

毎日必ず健康観察し、これらの症状を見つけ次第、直ちに**獣医師**や**最寄りの家畜保健衛生所**に**連絡**しましょう。

牛では、**1頭のみに着目せず**、泡状のよだれを多く流している個体が多い、上記の症状が急速に拡がるなど、**群としての異状の有無を確認**することが**重要**です。

【姫路家畜保健衛生所】TEL:079-240-7085 緊急時:090-5967-0035・0036
 【朝来家畜保健衛生所】TEL:079-673-2331 緊急時:090-5967-0038・0039
 【淡路家畜保健衛生所】TEL:0799-45-2411 緊急時:090-5967-0040・0041



韓国で口蹄疫が発生！



今一度、発生予防を徹底しましょう！

韓国では、2023年5月に4年ぶりに口蹄疫の発生が確認されました。現在、我が国へ侵入するリスクが極めて高い状況が続いています。

過去の日本での発生をみるとまず韓国で発生しています！



2000年 → 2000年

2002年

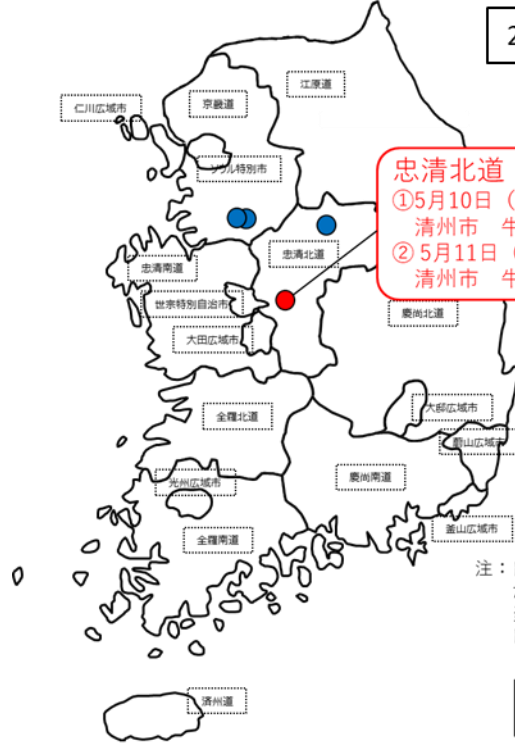
2010年
2011年 → 2010年

2014年
現在 →

侵入する可能性
は非常に高い！！

韓国における口蹄疫の状況 (2023年5月以降)

2023年5月11日16時時点



豚農家の皆様へ

発生予防の徹底をお願いします！

- 農場の出入口に看板を設置するなどにより、**関係者以外の立入を制限**しましょう。
- 農場の出入り時は、**専用の靴・衣服を着用し、手指を消毒**するとともに、持ち込む**物品**や出入りする**車両の消毒を徹底**しましょう。
- 畜舎の出入り時は、**専用の靴・衣服※を着用し、手指を消毒**するとともに、飼養管理で使用する**物品は定期的に消毒**しましょう。
※ 大臣指定地域に限る。
- 従業員の方も含め、**口蹄疫が発生している国への渡航は可能な限り控える**とともに、これら国の**農場からの郵便物等は衛生管理区域に持ち込まないように**しましょう。
- 毎日、飼養家畜の健康観察**を行い、**疑わしい症状があれば直ぐに通報**しましょう。



裏面も
チェック！



専用の衣服・靴等の着用や効果的な消毒を実施しましょう！

- ・ 衛生管理区域に立ち入る場合には、**専用の靴や衣服を着用し、手指消毒を実施**しましょう。
- ・ 畜舎ごとに**専用の靴・衣服※**を着用し、**手指消毒**を実施しましょう。
※大臣指定地域に限る。



専用の服や靴の使用、手指消毒

◎効果的な消毒のポイント

- ・ 靴や衣服が汚れた時には、**洗浄・消毒**しましょう。踏込消毒槽の消毒液は、**汚れで効果が薄れるので、まずは汚れを落としてから消毒**しましょう。また、消毒液が汚れていたら、**直ちに交換**しましょう。
- ・ 農場に出入りする車両を消毒する時は、**タイヤのみを消毒するのではなく、泥よけの内側部分まで消毒**し、衛生管理区域内で降車する場合は**農場専用のフロアマット等の使用や車内（ハンドルやドアノブ等）の消毒**を実施しましょう。



推奨される踏込消毒槽の設置方法！

② 消毒液の槽

① 水洗の槽



汚れをしっかりと落としてから消毒！



車両はタイヤだけでなく、**泥よけの内側まで消毒**し、**フロアマットの交換**や**ペダル等車内も消毒**

《要注意》

- ★ **逆性石けんやアルコールは口蹄疫の消毒薬としては不適**です！
- ★ 消毒効果が弱まるので、**酸性とアルカリ性の消毒薬を同時に使用しないこと**！

疑わしい症状は直ちに通報を！

口蹄疫は牛や豚などで発熱や食欲不振に始まり、**泡状のよだれ**を流したり、**口、鼻、ひづめ、乳房に水疱（水ぶくれ）**ができるのが特徴です。

～豚の症状～

写真：宮崎県提供



＜口蹄疫ウイルスの感染実験の結果＞

写真：動物衛生研究部門提供



接種3日目



接種4日目

多数の水疱病変を確認

➡ **毎日必ず健康観察**し、これらの症状を見つけ次第、直ちに**獣医師**や最寄りの**家畜保健衛生所**に**連絡**しましょう。

【姫路家畜保健衛生所】 TEL:079-240-7085 緊急時:090-5967-0035・0036

【朝来家畜保健衛生所】 TEL:079-673-2331 緊急時:090-5967-0038・0039

【淡路家畜保健衛生所】 TEL:0799-45-2411 緊急時:090-5967-0040・0041