

こうのとり

但丹家畜衛生だより

第53巻 第2号（令和4年3月）

朝来家畜保健衛生所
（兵庫県畜産協会朝来支部）

TEL(079)673-2331・FAX(079)672-0506

E-mail: asagokhe@pref.hyogo.lg.jp

ホームページ: <https://kaho-hyogo.sakura.ne.jp/kaho/>



（朝来市で記録的大雪）

目次

巻頭言	1
家畜衛生情報 鹿児島全共の出品準備 ちゃくちゃくと	2
ワクモの防除対策について	3
家畜人工授精所の立入検査が開始されました	3
家畜疾病情報 鶏の壊疽性皮膚炎について	4
家畜防疫情報 豚熱発生による宮城県への家畜防疫員の派遣について	5
朝来市で記録的大雪が降りました	5
監視伝染病発生状況	6
コラム Stork	7

努力は夢中に勝てない(かも)

副所長兼衛生課長 松田 晋介

いったん収束するような兆しのあった新型コロナウイルス感染も、オミクロン株の大流行により新たなフェーズに入ったように思われます。停滞していた経済活動がようやく動き始めた矢先での感染拡大は、今後の畜産物相場に悪影響を与えないか、我々畜産関係者にとっても非常に心配なところですよ。

これまでのウイルス株に比べ重症化率が低い等の報告もあるようですが、さらなる新型変異株を生み出さないためにも、各個人が責任をもって感染防止対策に取り組む必要があるのではないのでしょうか。

さて、私事ですが1時間半の自動車通勤のなか、先日、ラジオで次のような言葉を聞きました。

「努力は夢中に勝てない。」

人生で成功を収めてきたであろう方々にいろいろ引用されていますが、元ネタは春秋時代、中国の思想家・哲学者である孔子の論語にある「知之者不如好之者、好之者不如樂之者（これを知る者はこれを好む者に如かず、これを好む者はこれを楽しむ者に如かず）」という言葉だそうです。

直訳すると、「あることの知識がある人はあることを好きな人には敵わず、あることを好きな人はあることを楽しむ人には敵わない」となるようです。

いざ、これまでの自分を振り返ってみると、楽しんで夢中になるような仕事をしてきたかと言えば当然No! 努力さえ

してきたかどうかとも怪しい始末。この駄文をお読みいただいている皆さんはいかがでしょうか? 自らのお仕事(畜産経営)に夢中になっていませんか? いいもの(子牛、肉、乳、卵)を作ろうと努力していませんか? もちろん努力は必要でしょうが、孔子曰くそれ以上に好きになり夢中になることの方が大切なようです。

昔に比べ畜産業は非常にやりにくくなっています。糞尿処理や臭いの問題などは以前から頭を悩ませている事でしょうが、最近では飼養衛生管理基準(以下、基準)なる、家畜飼養者の皆さんに守っていただくべき事柄が非常に複雑多岐(怪奇?)にわたり定められるなど、さらに頭を悩ませる状況になっています。この基準さえ守っていれば果たして家畜伝染病を防げるかといえ、どうも100%ではない様子。

もちろん目に見えない敵(ウイルス)や野生動物などを相手に、完璧に基準を守ることがかなわない以上、それは仕方のない事でしょう。しかし、完璧に防げないならやらない方がラクでいいと思うか、できる限りのことはやってみようと思うかで、家畜の健康状況、ひいては自身の経営状況までも影響してくるのではないのでしょうか。

口蹄疫、HPAI、豚熱はすぐそこまで来ています。ここはひとつ基準を守る努力ではなく、病原体を持ち込まない、持ち出さないことに「夢中」になってみませんか?



鹿児島全共の出品準備 ちやくちやくと

衛生課 浦本京也

来る令和4年10月6日～10日にかけて、第12回全国和牛能力共進会が鹿児島県霧島市及び南九州市で開催されます。全国和牛登録協会（以下、登録協会）主催で5年毎に開催される和牛のオリンピックとも言われる共進会で、今回は「和牛新時代 地域かがやく和牛力」をテーマに開催されます。従来から実施されている「種牛の部」「肉牛の部」に加え、今回は「高校及び農業大学の部」が新たに設けられました。全国から出品される450頭が、種牛の部、肉牛の部でNo.1を競います。種牛の部では、肉牛としての体型を審査されますが、あわせて繁殖性、つまり連産性や分娩間隔の長さも出品条件に織り込まれています。肉牛の部では、枝肉の歩留まり、ロース芯面積や脂肪交雑などの肉量・肉質や脂肪のうまみ成分などを審査します。「高校及び農業大学の部」では、出品牛の審査と併せて出品校における和牛生産等への取り組みのプレゼンがあります。

兵庫県では前回（平成29年）の宮城全共直後から出品対策に取りかかり、指定交配や出品候補牛の現地調査など、準備を進めてきています。

兵庫県からの出品予定は表のとおりです。当所管内では、全ての出品予定の区で出品が期待される候補牛が生産者の牧場で飼養されています。生産者の皆さんは、全共出品に向けて飼料の食い込みや発育の様子を確認したり、下痢や風邪を引かせないように牛舎環境に注意するなど、きめ細かな管理を行っています。登

録協会兵庫県支部は、定期的に各牧場を巡回し候補牛の発育状況や飼養管理状況の調査を行うなど、出品牛の選定を進めています。当所でも、巡回調査に同行し体測や健康状態の確認を行っています。今後数回の候補牛調査を経て、令和4年夏頃には出品牛の最終選定が行われる予定です。

候補牛飼養者の方々には、引き続き適正な管理にご努力いただくようお願いいたします。関係の皆様におかれましても、鹿児島全共に向けて気運を盛り上げていただき、管内から多くの牛が鹿児島全共に出品され、活躍されることを祈念しています。

表 鹿児島全共出品計画

出品区（区分）	出品予定頭数
第1区（若雄）	1頭
第2～3区（若雌）	2頭
第4区（繁殖雌牛群）	3頭
第5区（高等登録群）	—
第6区（総合評価群）	種牛4頭 +肉牛3頭
第7区（脂肪の質評価群）	—
第8区（去勢肥育牛）	—
特別区 （高校及び農業大学校）	1頭
合計	14頭

ワクモの防除対策について

衛生課 小倉 裕 司

ワクモは鶏に寄生し吸血するダニで、主に採卵鶏で貧血や産卵低下、重度寄生による死亡、病原体の伝搬、汚卵の発生などの被害を与え、近年、殺虫剤に対する感受性低下が確認されて問題となっています。

最近承認されたワクモ専用殺虫剤や簡便な対策法について紹介します。

○新しく承認されたワクモ専用殺虫剤

品名	成分名	投与方法
ゴッシュ	エトキサール	希釈液を噴霧
エコノサド	スピノサド	希釈液を噴霧
エグゾルト	フルラネル	希釈液を2回飲水投与

使用時は、用法用量並びに使用禁止期間などの注意事項を遵守してください。

また、これらの薬剤も頻回の使用により、薬剤抵抗性が出現するおそれがありますので、注意が必要です。

その他には、ハーブなどを配合した混合飼料や環境制御資材である珪藻土などの製品で、ワクモ数の減少効果があるものが市販されています。

○段ボールを利用したワクモ対策

ワクモが狭いすき間に入り込む習性を利用した方法で、厚さ5mm、幅6～10cm、長さ45～75cmの段ボールをケージの上などに洗濯ばさみで止めておき、一週間程度で回収処分をくり返すと生息数の減少がみられます。誘引効果のあるレモン精油などを塗布するとより効果があります。

○空舎期間の高温洗浄

高圧高温洗浄機を使用し、60℃以上の温水で鶏舎内を洗浄することにより、殺虫効果があります。特に、外から持ち込まれる器材の洗浄を念入りに行ってください。

家畜人工授精所の立入検査が開始されました

衛生課 浦 滝 香菜子

平成30年に発生した和牛精液および受精卵の不正流出事案を受け、家畜改良増殖法第35条の規定に基づく家畜人工授精所(AI所)への立入検査が定期的な実施されることとなりました。新型コロナウイルスの影響により開始時期が延期されていましたが、近畿農政局が中心となり、当所管内でもこの1月より立入検査が開始されました。

立入検査では、主に以下の3つの基本事項について確認されます。

① AI所開設許可について

開設許可証が備え置かれていること、許可証に記載されている業務の内容に変更がないこと。

② 精液等の管理状況について

ア．家畜人工授精等を行った場合には、関係する事項を家畜人工授精簿へ記録し、5年間保存すること。

イ．特定家畜人工授精用精液等の譲り受け、譲り渡し、廃棄又は亡失をした時には、関係する事項を譲渡等記録簿に記載し、記録簿の閉鎖日より10年間保存すること。

③ 施設の構造設備について

家畜人工授精用精液等を衛生的に保存すること。

対象となるAI所の方は、今一度、ご確認をお願いいたします。

鶏の壊疽性皮膚炎について

病性鑑定課 川口 黎子

壊疽性皮膚炎とは、*Clostridium septicum* (Cs菌) や *Clostridium perfringens* (Cp菌) 等の細菌感染により、皮膚病変を伴って急死する鶏の感染症です。死廃数の増加に加えて、食鳥処理場での廃棄率上昇もあり、経済的に大きな影響を及ぼす疾病です。

【疫学と症状】 Cs菌や Cp菌は、消化管内や土壤中に常在するグラム陽性偏性嫌気性桿菌です。皮膚や消化管の創傷から感染し、ストレスや伝染性ファブリキウス囊病等の他の病原体感染による免疫抑制が発症の要因となります。

4～8週齢のブロイラーで多発し、死亡率は高い時には60%に達することもあります。急性の経過をとり、発症後24時間以内に死亡します。

症状は皮膚炎や脚弱、運動失調などで、脱毛や皮膚の腫脹・暗紫色化が認められます。皮下には赤色漿液が滲出し、菌が産生したガスの蓄積による気泡が認められます。肝臓等の臓器にも白斑や気泡を形成することがあります(写真)。また、死体の腐敗が通常よりも速く進むことも特徴です。

【治療と対策】 治療には、ペニシリン系やテトラサイクリン系の抗菌薬が有効ですが、上述のとおり経過が速いため、鶏群全体に感染が広がる前に早期投与することが重要です。

予防には、オールアウト後の鶏舎の洗浄消毒を徹底してください。Cs菌や Cp菌は、環境中では消毒液や乾燥に対して強い抵抗性を持つ芽胞を形成するため、よく使われている逆性石けんでは効果が

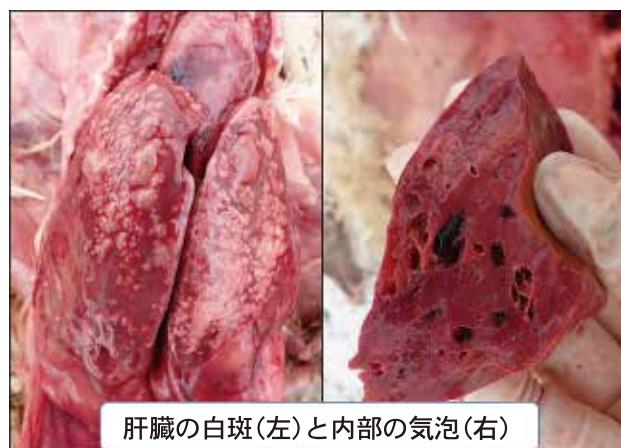
無く、塩素系、ヨード系及びアルデヒド系の消毒薬が有効です。まずは入念な洗浄で鶏舎内の菌数を減らし、続いて、上記の薬剤で鶏舎消毒を実施してください。洗浄及び消毒後には、鶏舎を十分に乾燥させて消毒効果を高めましょう。

また、飼養衛生管理を徹底し、創傷やストレス、免疫抑制などの発症リスクを減らすことも重要です。

【おわりに】 本病は、発症すると急性の経過をとり、死廃数が急激に増加します。鳥インフルエンザとの鑑別や、早期に治療するためにも、死廃数の増加やこれらの症状が認められた場合には、家保までご連絡ください。



皮下に滲出した赤色漿液と気泡



肝臓の白斑(左)と内部の気泡(右)

豚熱発生による宮城県への家畜防疫員の派遣について

防疫課 上 嶋 芹 菜

昨年12月に宮城県で国内75例目となる豚熱が発生し、本県への家畜防疫員の派遣要請に基づき当所から参加しました。

初日(12月14日)に宮城県南部の柴田郡大河原町の養豚場(飼養頭数9,700頭、肥育2豚舎、離乳3豚舎)に派遣され、主に離乳豚舎での殺処分作業を担当しました。獣医師3人を含めた20人を1チームとして豚の誘導、追い込み、電殺、薬殺、運搬、計数の一連の作業を実施しました。離乳豚は肥育豚に比べて小型であり、追い込みや運搬は問題なくできましたが、豚舎の臭気や鳴き声、防護服での作業、日中と夜間の寒暖差(作業時間12:00~20:00)など作業面では過酷な環境でした。併せて、私自身、電殺や薬液注射が初めてだったため、手間取ることもありましたが、班員との協力や互いに声かけをすることで安全に作業を行うことができ、発生農場での殺処分は完了しました。

2日目は、発生農場の疫学関連農場で

肥育豚(飼育頭数2,213頭、2豚舎)の殺処分作業を担当(16:00~24:00)しました。この日は、日中から気温が0℃に近く、雨も降っていたため、より寒さが厳しい状況でした。前日からの疲労と寒さ等で作業効率が落ちていたため、途中から作業方法を変え、豚房ごとに作業する方法から通路に豚を追い立て殺処分する方法に変更されました。その日中に殺処分は完了しませんでしたでしたが、私の派遣は終了になりました。

今回、殺処分という重要な役割を担い、作業中ずっと気を張り詰めた状態でしたが、けがや事故なく派遣を終えることができ本当にほっとしています。一方、兵庫県でも野生イノシシから豚熱ウイルスが確認されており、気が抜けない状況です。今回の経験を生かして農場での豚熱発生防止のためにこれからも従事していきたいと思えます。

トピックス

朝来市で記録的大雪が降りました

数年に一度クラスの強い寒気が流れ込んだ影響で、但馬地域では年末に大雪が降りました。今回の大雪で被害に遭われた皆さまには、心よりお見舞い申し上げます。

朝来市和田山町では、12月27日未明までの24時間降雪量が71cmと、12月の観測史上最多を更新しました。当日は車の立ち往生やそれに伴う通行止め、路面の凍結等で出勤にも一苦勞。事務所でも朝から職員総出で除雪作業を行いましたが、記録的な積雪量ともあって、大変な作業でした。

きれいな雪景色を眺めたり、ウィンタースポーツを楽しんだりするには雪も良いですが、安全に生活を送れる程度に、適度に降ってほしいものだなと心から思いました。

(K.U.)



全国及び県内の監視伝染病発生状況 (令和3年1月～令和3年12月)

○発生があった主な家畜伝染病

病名	畜種	管内		県内		全国※	
		戸数	頭羽群数	戸数	頭羽群数	戸数	頭羽群数
ヨーネ病	牛	0 (-)	0 (-)	0 (-)	0 (-)	349 (19)	775 (114)
ヨーネ病	山羊	1 (1)	18 (18)	1 (1)	18 (18)	2 (2)	19 (19)
豚熱 (CSF)	豚	0 (-)	0 (-)	0 (-)	0 (-)	12 (4)	33 (15)
高病原性鳥インフルエンザ	鶏	0 (-)	0 (-)	1 (-)	2 (1)	17 (17)	84 (84)
高病原性鳥インフルエンザ	あひる	0 (-)	0 (-)	0 (-)	0 (-)	2 (2)	10 (10)
腐蛆病	蜜蜂	0 (-)	0 (-)	0 (-)	0 (-)	33 (▲5)	110 (▲16)

○発生があった主な届出伝染病

病名	畜種	管内		県内		全国※	
		戸数	頭羽群数	戸数	頭羽群数	戸数	頭羽群数
牛ウイルス性下痢	牛	0 (▲1)	0 (▲1)	2 (▲1)	2 (▲1)	93 (▲37)	208 (▲30)
牛伝染性鼻気管炎	牛	0 (-)	0 (-)	0 (-)	0 (-)	11 (7)	35 (26)
牛伝染性リンパ腫	牛	2 (▲3)	2 (▲3)	154 (▲16)	162 (15)	1,811 (51)	3,654 (77)
牛丘疹性口内炎	牛	1 (1)	1 (1)	1 (1)	1 (1)	5 (1)	11 (▲13)
破傷風	牛	0 (-)	0 (-)	0 (-)	0 (-)	85 (▲12)	86 (▲14)
サルモネラ症	牛	0 (-)	0 (-)	1 (1)	2 (2)	54 (▲24)	247 (▲48)
サルモネラ症	豚	0 (▲1)	0 (▲1)	0 (▲3)	0 (▲5)	72 (▲14)	201 (▲250)
トキソプラズマ症	豚	0 (-)	0 (-)	0 (-)	0 (-)	15 (1)	17 (▲11)
豚繁殖・呼吸障害症候群	豚	0 (-)	0 (-)	0 (▲2)	0 (▲2)	17 (-)	71 (41)
豚流行性下痢	豚	0 (-)	0 (-)	0 (-)	0 (-)	34 (4)	202 (▲11)
豚丹毒	豚	0 (-)	0 (-)	14 (8)	32 (19)	202 (▲34)	911 (▲550)
鶏伝染性気管支炎	鶏	0 (-)	0 (-)	1 (1)	10 (10)	24 (6)	1,405 (982)
鶏伝染性喉頭気管炎	鶏	0 (-)	0 (-)	1 (-)	3 (2)	3 (▲3)	7 (▲8)
伝染性ファブリキウス嚢病	鶏	0 (-)	0 (-)	0 (-)	0 (-)	13 (1)	205 (▲235)
ロイコチトゾーン症	鶏	2 (-)	14 (3)	2 (-)	14 (3)	436 (421)	559 (396)
サルモネラ症	鶏	2 (1)	10 (7)	2 (1)	10 (7)	3 (2)	14 (11)
鶏痘	鶏	1 (1)	3 (3)	1 (-)	3 (2)	10 (-)	189 (167)
バロア症	蜜蜂	0 (-)	0 (-)	0 (-)	0 (-)	34 (-)	387 (▲223)
ノゼマ症	蜜蜂	0 (-)	0 (-)	1 (1)	1 (1)	1 (1)	1 (1)
アカリダニ症	蜜蜂	0 (-)	0 (-)	10 (6)	13 (9)	67 (15)	102 (26)

農林水産省 監視伝染病発生年報より () 内は前年からの増減を示す ▲：減少
※全国のみ令和3年1月～令和3年10月と前年同期との増減比較

コラム Stork



ひらめく時

皆さんは、どんな時にひらめきますか。

私は朝目が覚めた時に、布団の中で、目をつむってぼ～と考えている時に、ひらめくことがしばしばあります。しかし、すぐに忘れてしまうこともしばしば。そこで、忘れないように枕元に置いておいた紙にメモることにしています。これまで、仕事や事業の進め方、プレゼンテーションの内容など、ありとあらゆることに助かったことは、数知れず。

そこで、ひらめきやすい時間帯について調べてみました。それは、1. 朝起きた時、2. 電車に乗っている時、3. 仲間との昼食時、4. 入浴時だそうです。

1は、人の脳は寝ている間に前日の記憶を整理するのだとか。そのため、起きてすぐの脳はクリアな状態になっていて、創造性を発揮しやすいのだそう。朝は、企画書や提案書のアイデアを考えるなどの作業をするのに向いているそうです。2は、電車内でぼ～としてしていると、脳が「インプットモード」から「まとめモード」に切り替わるからだそう。まとめモードに入った脳は、情報を結びつけたり分類したりしているとのこと。この時、一見関係がなさそうな情報同士が結びつくため、ひらめきが生まれやすくなるのだとか。もしアイデアの発想に迫られているのなら、電車内では、スマートフォンでニュースを見たり読書をしたりするよりも、ただぼ～として過ごすほうが良いらしい。3は、新しいお店を訪れたり、食べたことのない新メニューを食べたりすることで、いつもと異なる刺激を受け、創造力やひらめき力がアップする脳内物質アセチルコリンが活性化するのだそう。また、一人でじっくり考える時間と、他人とともに考える時間とを行き来することが、アイデアを練り上げるうえで最も有効な方法とのこと。4は、集中した思考のあとのリラックスタイムで、「まとめモードへの切り替わり」になるようです。（「ひらめきやすい時間帯」はコレ！より）

確かに、私も出張中に電車の窓からぼ～と外の景色を眺めている時に、ひらめいたこともあるなあ。皆さんも、ぼ～とひらめこう。

(E.Y.)